

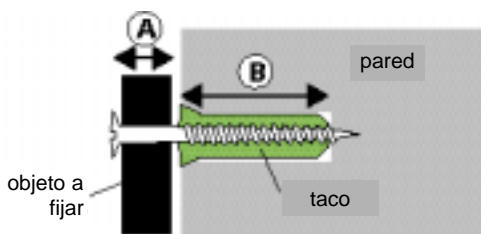
Fijar cargas pesadas en una pared



Aspectos a tener en cuenta

- La elección del taco depende del tipo de pared en el que se va a fijar el objeto (naturaleza y espesor).
- Elegir la broca adecuada al tipo de material y, si se trata de un material duro (macizo o hueco), empezar siempre haciendo un taladro (de 6 mm) antes de utilizar la broca con la medida definitiva.
- No utilizar nunca el taladro en la posición de percusión sobre un material hueco.
- Es fundamental utilizar los tornillos o varillas recomendados por el fabricante: tipo, calidad y longitud.
- La longitud del tornillo depende del objeto que se desee fijar (A) y de la longitud del taco (B).

Comprobar el grosor de la pared y la profundidad de la zona hueca.



Se pueden distinguir 2 tipos de materiales:

Materiales huecos

Duros

Ladrillo hueco de construcción
Ladrillo hueco de yeso
Bloque de hormigón hueco
Relleno de cascotes



Quebradizos

Placa de cartón-yeso estándar
Placa de cartón-yeso forrada
con aislante
Placa de cartón-yeso de trillaje

Materiales macizos

Duros

Ladrillo macizo
Hormigón
Piedra natural
Piedra sillar maciza



Quebradizos

Hormigón celular

Colocación de muebles, elementos de cocina u otros objetos de peso medio

Se necesita un taco específico en función del tipo de material:

Materiales huecos quebradizos

(Placa de cartón-yeso estándar, placa de cartón-yeso forrada con aislante, placa de cartón-yeso de trillaje)

No conviene fijar soportes articulados para TV en este tipo de materiales.

● Taco metálico expansivo

Taladro Ø 11 a 13 mm

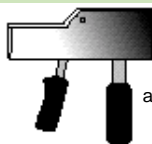
Expansión a lo ancho detrás de la pared

Tornillo métrico de entre 5 y 6 mm



HERRAMIENTAS

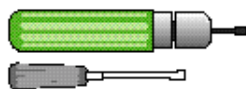
pinza de tracción



taladro



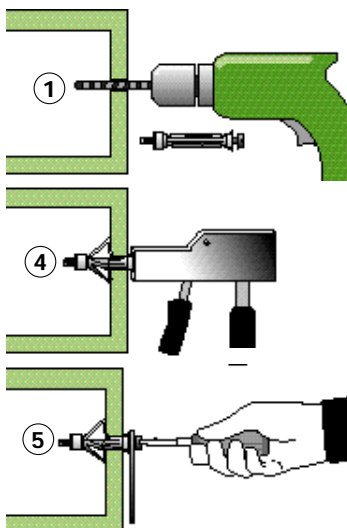
atornillador o destornillador



Para elegir el taco, se debe tener en cuenta:

- grosor de la pared.
- profundidad de la zona hueca.

- 1 Realizar un taladro de Ø equivalente al del taco.
- 2 Introducir el taco con el tornillo hasta el fondo del taladro.
- 3 Aflojar ligeramente el tornillo y colocar la pinza de tracción.
- 4 Utilizar la pinza de tracción para expandir el taco (detrás de la pared).
- 5 Cuando el taco esté expandido, desmontar el tornillo y colocar el objeto que se quiera fijar.

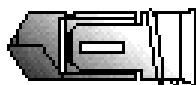


En función del uso, se puede añadir una escarpiá, un gancho o pasta para tornillos

● **Taco autoperforante metálico para atornillar**

Se coloca con una sujeción vertical detrás de la pared

Tornillo específico de \varnothing aprox. 4,5 mm



HERRAMIENTAS

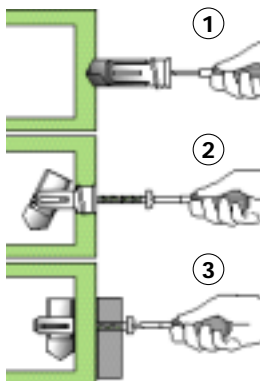
atornillador o destornillador



- 1** Atornillar directamente el taco en la pared.

- 2** Introducir el tornillo, para conseguir la inclinación automática del taco.

- 3** Cuando se haya colocado en vertical, retirar el tornillo. A continuación, colocar el objeto que se desea fijar.



● **Taco expansivo de acero inoxidable para clavar**

No es necesario taladrar

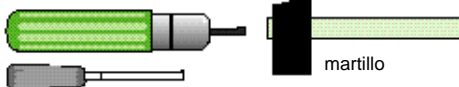
Se expande a lo ancho detrás de la pared

Tornillo de rosca cortante estándar de \varnothing 4,5 mm



HERRAMIENTAS

atornillador o destornillador



- 1** Clavar el taco con el martillo.



- 2** Colocar el objeto que se quiere fijar. Pasar un tornillo de rosca cortante de 4,5 mm a través del objeto ⁽¹⁾.



- 3** Atornillar para expandir el taco, hasta que ofrezca la resistencia adecuada.

⁽¹⁾ Si resulta difícil manipular el objeto que se va a fijar, expandir primero el taco. En este caso, introducir una arandela del ancho del objeto entre el tornillo y el taco.

Materiales macizos quebradizos (Hormigón celular)



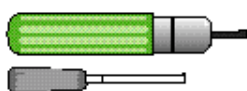
● Taco expansivo para clavar

Hormigón celular

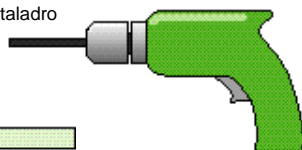
- Acero galvanizado blanco
- Sin taladro
- Tornillo de rosca cortante de \varnothing 5 mm

HERRAMIENTAS

atornillador o destornillador



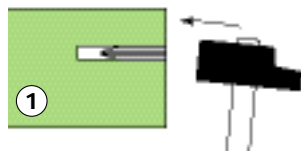
taladro



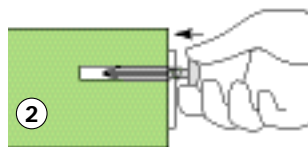
martillo



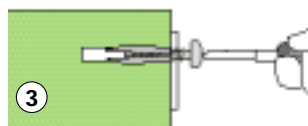
- 1 Clavar taco con el martillo.



- 2 Introducir un tornillo de rosca cortante de 5 mm a través del objeto.



- 3 Atornillar para expandir.



Materiales huecos duros

(Ladrillo hueco, bloque de hormigón hueco, relleno de cascotes)

● Taco metálico expansivo por deformación

Broca Ø 10 mm

El taco forma "un nudo" detrás de la pared

Tornillo métrico o de rosca cortante de Ø 6mm.

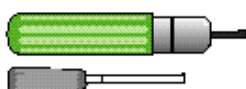


HERRAMIENTAS

llave fija de 10 mm



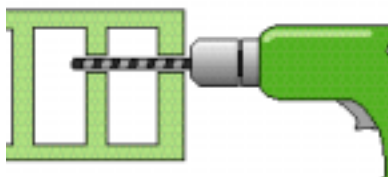
atornillador o destornillador



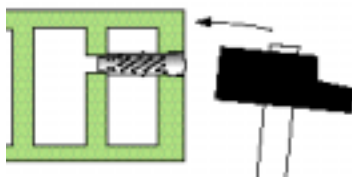
martillo



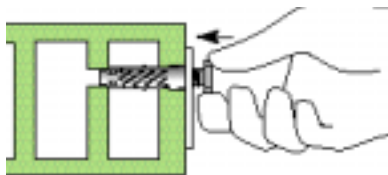
- 1 Realizar un taladro de 10 mm. Se aconseja hacerlo en dos tiempos: primero taladrar hasta 6 mm (sin utilizar la percusión), y posteriormente con la broca de 10 mm.



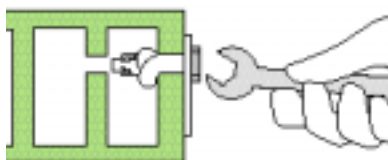
- 2 Introducir el taco con el martillo hasta dejarlo a ras de la pared.



- 3 Meter un tornillo de rosca cortante o métrico de 6 mm a través del objeto que se desea fijar ⁽¹⁾.



- 4 Atornillar para expandir, hasta que el taco ofrezca suficiente resistencia.



⁽¹⁾ Si resulta difícil manipular el objeto que se va a fijar, expandir primero el taco. En este caso, insertar una arandela del ancho del objeto entre el tornillo y el taco.

Materiales macizos duros

(Hormigón, ladrillo macizo, piedra sillar maciza, piedra natural)

● Taco de anclaje expansivo

Taco de acero o hierro

Tornillo métrico

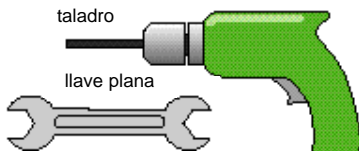


HERRAMIENTAS

brocas especiales



taladro

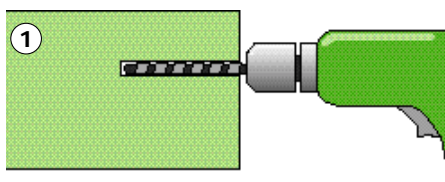


llave plana

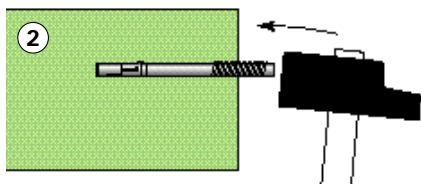


- 1 Realizar un taladro del diámetro recomendado por el fabricante.

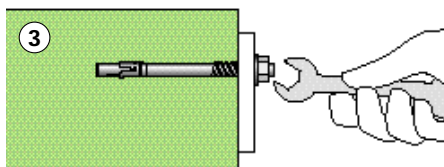
Si es superior a 6 mm, usar primero esta broca para facilitar el taladro de la medida definitiva.



- 2 Clavar el taco con el martillo, dejando que sobresalga unos milímetros de la pared.



- 3 Pasar el tornillo a través del objeto y atornillar para expandir.



Colocación de elementos muy pesados o sometidos a grandes esfuerzos dinámicos

Pórticos, pilares, toldos, marquesinas, galga de contraventana...

Se necesita un taco específico para:
conseguir una fijación muy resistente y una buena sujeción, especialmente en exteriores.

Materiales huecos duros

(Ladrillo hueco, bloque de hormigón hueco, relleno de cascotes)

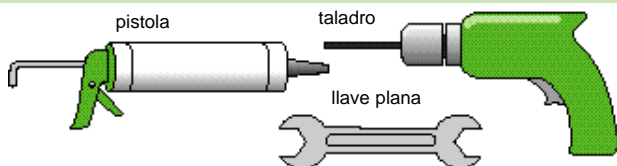
● **Taco de sellado químico**



CONSEJO

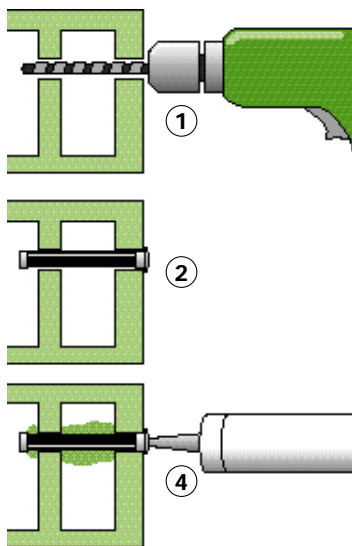
Es recomendable iniciar el trabajo con una temperatura ambiente moderada.

HERRAMIENTAS



Para ladrillo hueco, utilizar tacos adecuados a su grosor.

- 1 Realizar un taladro de una profundidad equivalente a la longitud del taco que se utilice.
- 2 Colocar el tamic.
- 3 Preparar el cartucho del producto de fijación. Introducir el cartucho en la pistola y pulsar el gatillo. En cualquier otra superficie, un cartón por ejemplo, dejar salir un poco de producto a modo de prueba, hasta obtener una mezcla gris homogénea.
- 4 Inyectar la cantidad de producto de fijación que recomienda el fabricante.

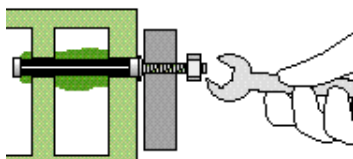


5 Introducir la varilla.

6 Esperar a que seque el producto de fijación.

Temperatura ambiente	35°	30°	20°	10°	5°
Tiempo de secado	40mn	50mn	1h	1h30	2h30

7 Fijar el objeto, roscando la tuerca.



Materiales macizos duros

(Hormigón, ladrillo macizo, piedra sillar maciza, piedra natural)

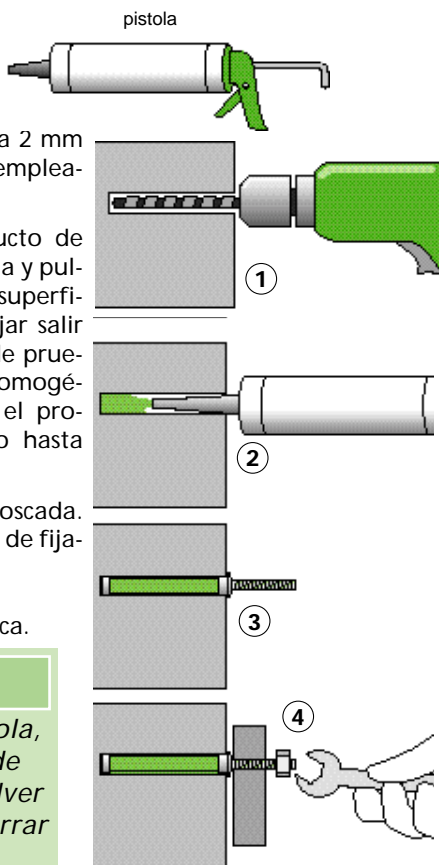
● Sellado químico

1 Taladrar la pared con una broca 2 mm superior al diámetro del taco emplea-do. Limpiar el orificio.

2 Preparar el cartucho de producto de fijación, introducirlo en la pistola y pul-sar el gatillo. En cualquier otra super-ficie, un cartón por ejemplo, dejar salir un poco de producto a modo de prue-ba, hasta obtener una mezcla homogé-neas. A continuación, inyectar el pro-ducto en el fondo del orificio hasta cubrir la mitad del mismo.

3 Introducir el taco y la varilla roscada. Esperar a que seque el producto de fija-ción.

4 Fijar el objeto, roscando la tuerca.



CONSEJO

Después de utilizar la pistola, desenroscar la boquilla de inyección del cartucho, volver a colocar el obturador y cerrar el tapón.